

# Pædagogisk læreplan for Svalen 2023/2024

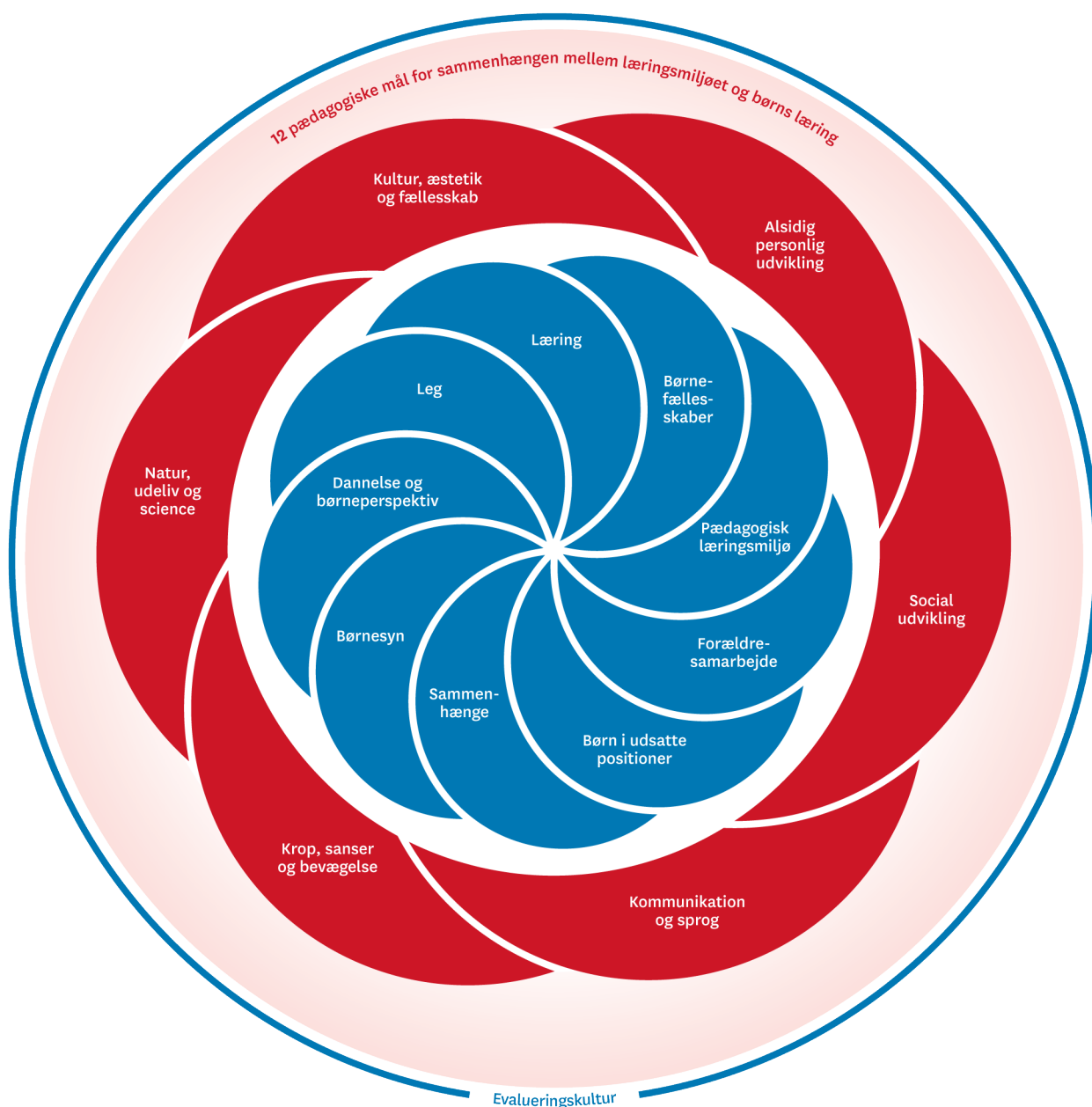


Svalen  
Skolegade 2  
Holbøl  
6340 Kruså  
73 76 84 45

---

# Læreplansblomsten er rammen for Svalens arbejde med den pædagogiske læreplan

---



# Hvem er Svalen?

---

Svalen er en selvejende integreret daginstitution. Svalen har 40-60 børn i alderen 0-6 år, hvor vi er delt op i to huse. De 0-2 årige går på "Bambi-stuen" i pavillonen og de 3-6 årige går på "Mariehøns-stuen". Institutionens størrelse gør Svalen til et unikt lille helle, hvor grundlæggende værdier som nærhed, tillid og tryghed, dyrkes og trives.

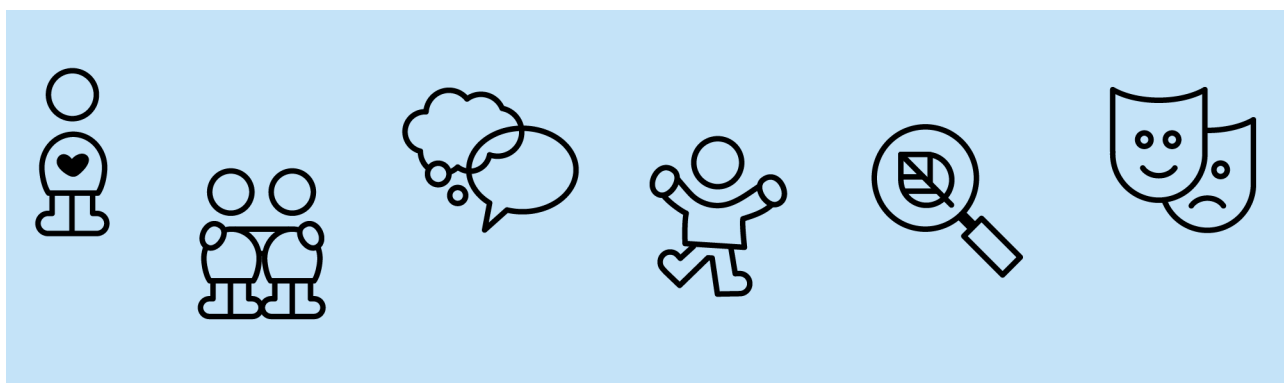
Svalen er i en opstarts fase fra foråret 2019, til at blive certificeret som "Grønne spirer" institution, og har her i begyndelsen af 2020 fået godkendelse.

Svalen er "en glad institution". Glæde skaber trivsel og vækst, og glæden smitter. For at skabe et godt psykisk miljø, hvor børn, forældre og ansatte trives, lægger vi stor vægt på, at vi gennem god og konstruktiv kommunikation skaber trygge og nære relationer.

Vores overordnede mål er: At det enkelte barn udvikler eget selvværd og gode sociale kompetencer i et trygt miljø, samtidig med at barnets selvstændighed øges og det tilegner sig praktiske færdigheder.

Svalen ligger i naturskønne omgivelser i den lille landsby Holbøl med Grænseegnens Friskole og Kelstrup Plantage med Naturskole, som nærmeste nabo.

I Svalen kender vi hinanden, vi holder af hinanden, vi passer på hinanden, og med empati og selvforståelse i højsædet knyttes bånd på tværs af alder og udviklingstrin. For at kunne gøre dette har børn brug for at opleve at have indflydelse over hverdagens aktiviteter.



# Pædagogisk grundlag



---

## Børnesyn, Dannelse og Børneperspektiv, Leg, Læring og Børnefællesskaber



---

**Hvordan kommer de fem centrale elementer fra det fælles pædagogiske grundlag til udtryk hos Svalen og bliver omsat i vores hverdag sammen med børnene?**

### **Børnesyn:**

- Vi har fokus på at skabe et læringsmiljø, hvor tillid, nærvær og tryghed prioriteres.
- Vi møder barnet med et syn på, at det kan - vi tror på det.
- Vi respekterer den gode leg i læringsmiljøet – frem for at afbryde den.
- Det enkelte barn er unikt og har krav på at blive mødt med respekt for sin person og baggrund. Barnet er født med mange potentialer og har lyst til at lære og udforske verden, men udviklingshastigheden varierer fra barn til barn.
- Vi har en anerkendende tilgang til barnet og ligger vægt på et omsorgsfulgt miljø, der giver plads til udvikling i trygge rammer.
- Det er de voksnes ansvar at barnet trives.

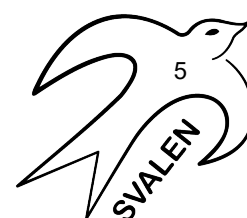
### **Dannelse og børneperspektiv:**



- Vi har fokus på at styrke barnet til at blive et stærkt, respektfuldt og omsorgsfuldt menneske. I mange af dagligdagens situationer, giver vi plads til det ved, at det enkelte barn bliver set, hørt og forstået.
- Barnet spejler sig i de voksnes handlinger samt får hjælp til at lære, hvordan man begår sig, og hvordan man er i mødet med andre mennesker.
- Det pædagogiske personale skal invitere barnet til aktiv deltagelse i hverdagen for at fremme læring, demokratisk dannelse og empati.
- Gennem aktiv deltagelse lagres den lærte viden sig hos barnet og danner grundstenene for udvikling af barnet selv, forståelse for andre og dets omverden.
- Vi tager udgangspunkt i børneperspektivet gennem samtale med barnet, her får vi indsigt i, hvad der rører sig i børnegruppen, og hvordan vi som pædagogisk personale, kan inddrage børnene heri.

#### **Leg:**

- Vi har fokus på, at der skabes plads til barnets frie leg samt personalets pædagogiske rammesatte leg.
- Det pædagogiske personale understøtter legen ved at iagttage børnenes leg, og samtidig have en opmærksomhed på det enkelte barns trivsel i legen.
- Vi er bevidste om, at der er stor læring i barnets leg.
- Vi er bevidste om, hvornår vi skal være en del af legen og guide barnet, og hvornår vi skal blande os uden om, så barnet kan lege uforstyrret.
- Vi indretter læringsmiljøet, så de fysiske områder inde og ude inviterer til forskellige lege.



### **Læring:**

- Samspillet mellem barn og voksne er af stor betydning for barnets læring. At øve sig er en del af processen og den voksne understøtter barnets refleksion over egen læring- Børnene skal lære, at det er okay at fejle.
- Hele dagen er et stort læringsrum - både sammen med voksne og sammen med andre børn. Den voksne er bevidst om, at der er læring i alt. Barnet inddrages i de daglige rutiner, når der er mulighed for det.
- De voksne skaber inspirerende læringsmiljøer, der understøtter barnets egen nysgerrighed.

### **Børnefællesskaber:**

- Vi har åbne stuer i henholdsvis børnehave og vuggestue, så børnene får kendskab til hinanden og mulighed for at indgå i relationer på tværs.
- Hver dag arbejder vi bevidst på, at alle børn har følelsen af at være en del af fællesskabet. Har vi et barn, som vi oplever ikke er en del af fællesskabet, hjælper vi barnet ind i legen, og giver barnet støtte til, hvordan det kommer ind i fællesskabet.
- På tværs af vuggestue og børnehave har vi forskellige aktiviteter feks. Gymnastik og ved højtider.



---

## Pædagogisk læringsmiljø



I Svalen har vi udfærdiget den styrkede pædagogiske læreplan i samarbejde med børn og forældre. Vi har samlet det hele og vil fremadrettet bruge det som arbejdsredskab i det daglige arbejde med børnene men også som et arbejdsredskab til udvikling, dokumentation og evaluering af det pædagogiske arbejde. Børn i dagtilbud skal have et fysisk, psykisk og æstetisk børnemiljø, som fremmer deres trivsel, sundhed, udvikling, dannelse og læring.

---

### Hvordan skaber vi hele dagen et pædagogisk læringsmiljø, der giver alle børn mulighed for at trives, lære, udvikle sig og dannes?

Vores hverdag er planlagt således, at den indeholder en høj grad af fri leg, men også mange aktiviteter som er pædagogstyrede og som sigter mod træning af færdigheder og kompetencer.

I Svalen synes vi, at leg, læring, dannelse og udvikling er fire sider af samme sag. Det er vigtigt, at børnene har selv- og medbestemmelse.

#### Det sker f.eks., ved:

- De daglige spisesituationer
- Garderobesituationer
- Ture ud af huset
- Rundkredsene i hverdagen
- Legetøjsdag
- Voksenstyret aktiviteter.



---

## Samarbejde med forældre om børns læring



I Svalen vægter vi et velfungerende forældresamarbejde meget højt. Det er vigtigt for os, at forældrene føler sig set, hørt og forstået samt har det godt med at overdrage ansvaret for deres børn til os.

Et godt samarbejde skabes gennem gensidig tillid, respekt og åbenhed samt gennem afklaring af forventninger og ansvar. Samtidig kræver det, at vi har en åben dialog, hvor vi kan udveksle erfaringer og informationer til gavn for barnet og samarbejdet.

Vi opfordrer alle forældre til at kontakte os, hvis der er noget som undrer, foruroliger, hvis børnene ændrer adfærd, eller der sker store omvæltninger i hjemmet eller lign.

Samtidig ser vi gerne, at alle forældre holder sig opdateret ved at se på info-tavlerne i institutionen og på Aula.

---

### Hvordan samarbejder vi med forældrene om barnets og børnegruppens trivsel og læring?

Vi mener, at den daglige kontakt med udveksling af informationer og gode oplevelser udgør en væsentlig del af vores samarbejde.

#### Dog har vi yderligere valgt at fastlægge følgende struktur for samarbejdet:

- Besøg inden barnet starter i vuggestuen eller børnehaven. Målet for besøget er, at lære hinanden at kende og få afklaret gensidige forventninger samt få planlagt den bedste start for barnet.
- Efter ønske eller behov, er der altid mulighed for at få en samtale. Derudover tilbyder Svalen en 3 måneders samtale efter opstart og forældre til kommende skolebørn bliver tilbudt en afsluttende samtale inden skolestart.
- I forbindelse med den årlige generalforsamling afholdes stuemøde med generelle informationer om børnenes hverdag. Forældrene har mulighed for at komme med ideer og undrende spørgsmål.





---

## Børn i udsatte positioner

Svalen samarbejder med forældre, ressourcepædagoger, PPR (talepædagoger, psykologer, fysioterapeuter, ergoterapeuter) og andre faggrupper ved børn i udsatte positioner. I Svalens pædagogiske læringsmiljø tages højde for børn i udsatte positioner.

---



### Hvordan skaber vi et pædagogisk læringsmiljø, der tager højde for og involverer børn i udsatte positioner, så børnenes trivsel, læring, udvikling og dannelse fremmes?

**Når der er et barn i en udsat position, er det vigtigt at øge barnets tillid.**

**Dette gøres ved:**

- At være til stede så barnet kan knytte sig til den voksne
- At give omsorg
- At have en forudsigelig hverdag med tydelig struktur og en fast rytme
- At have mulighed for at få kropskontakt og nærhed

**Når der er et barn i en udsat position, er det vigtigt at styrke barnets selvfølelse.**

**Dette gøres ved:**

- At give barnet opmærksomhed
- At vise barnet "du er god nok, som du er"
- At tilgodese det enkelte barns behov



**Når der er et barn i en udsat position, er det vigtigt at hjælpe barnet med dens udadreagerende adfærd.**

**Dette gøres ved:**

- At hjælpe barnet med at finde sin egen kerne: Hvem er jeg / hvem er du?
- At dele oplevelser og vise empati
- At bruge tydeligt kropssprog, ord og handling
- At respektere børnenes forskelligheder
- At møde barnet som en hel og ægte person
- At trøste og kramme
- At tale sammen bagefter om det, der skete

**Når der er et barn i en udsat position, er det vigtigt at hjælpe barnet med at udvikle empati/dannelse.**

**Dette gøres ved:**

- At barnet lærer at være lydhør over for andres signaler
- At barnet lærer at se, høre og forstå andre
- At barnet lærer at dele glæder og svære følelser



---

## Sammenhæng til børnehaveklassen



I Svalen bidrager vi til, at overgangen fra børnehave til skole bliver så vellykket og positiv som muligt. Vi arbejder på at gøre børnene robuste, selvstændige, styrke deres selvværd samt gøre børnene så selvhjulpne som muligt.

---

**I Svalen tilrettelægger vi vores pædagogiske læringsmiljø for de ældste børn (før-skole børnene), så det skaber sammenhæng til børnehaveklassen.**

### Det sker ved:

- At de ældste deltager i tirsdagsklubben, hvor der leges med tal og talforståelse, bogstaver og sprog samt udholdenhed, hukommelses- og koncentrationsopgaver.
- At de ældste arbejder med at lytte og være opmærksomme, samt at kunne forstå en kollektiv besked og lære at vente på tur.
- At de dagligt har rundkreds, hvor de har sproglege, højtlesning og genfortælling, sang og sanglege, rim og remser.
- At de har pligter i spisesituationen, hvor børnene skiftes til at dække bord og øve sig i at spise med bestik.
- At de har fredagscykelture i foråret, hvor de cykler ud i trafikken.
- At de opfører et teaterstykke, som vises ved Svalens årlige sommerfest.

Før barnet skal starte i skole, vil forældre blive bedt om at give deres samtykke (underskrift) til, at Svalen må give relevante oplysninger om deres barns trivsel videre til skolen.



## Inddragelse af lokalsamfundet

---

Svalen har skoven og åbne markområder indenfor gå afstand, hvor der altid ligger mange gode indholdsrige oplevelser og venter på os.

Svalen udgør en central og vigtig del af et lille landsbysamfund. Vores nærmeste nabo er Grænseegnens Friskole, som vi har et nært fællesskab og samarbejde med. Vi benytter ugentligt skolens hal til gymnastik. I løbet af foråret samarbejder vi med skolerne om ” den gode overgang” for kommende skolebørn. Vi har et samarbejde med byens private børnepassere, der ca. 1 gang om måneden tilbringer en formiddag i børnehaven, hvilket letter børnenes overgang til børnehaven.

I Svalen gør vi brug af de muligheder, som ligger i nærområdet. Vi tager i kirke, f.eks. julegudstjeneste eller andre arrangementer. Vi tager børnene med i den lokale Let-Køb, på udflugt til hoppepuden på byens stadion, til den lokale naturskole, til svømmehallen osv.

Ligeledes har vi et godt samarbejde med byens foreninger. F.eks. er der aftale om, at trænerne fra byens gymnastikhold henter børnene direkte fra børnehaven. Det frivillige brandværn stiller også gerne op med en vaskeægte brandbil osv. Alt sammen bidrager til, at vi i Svalen kan tilbyde børnene en spændende og indholdsrig hverdag. Samtidig får børnene oplevelsen af, at de indgår som en vigtig og naturlig del af en større sammenhæng.

---

### Hvordan inddrager vi lokalsamfundet i arbejdet med at skabe pædagogiske læringsmiljøer for børn?

I Svalen inddrages lokalsamfundet, så vi kan tilbyde børnene en spændende og indholdsrig hverdag. Samtidig med at børnene får oplevelsen af, at de indgår som en vigtig og naturlig del af en større sammenhæng i nærområdet.

#### Dette sker ved:

- At der er en aftale om, at trænerne fra HFIFs børnehold, henter børnene direkte fra børnehaven.
- At det frivillige brandværn gerne stiller op med en vaskeægte brandbil osv.
- At Svalen engagerer sig i landsbyudviklingen, så vi sikrer os at nye tiltag også kommer til gavn for børnehavebørnene.



# Arbejdet med det fysiske, psykiske og æstetiske børnemiljø

---

Børn i Svalen skal have et fysisk, psykisk og æstetisk børnemiljø, som fremmer deres trivsel, sundhed, udvikling, dannelse og læring.

## Om det fysiske miljø:

Svalen er en institution fra 1991 med en pavillon som er bygget til senere. Vi har god plads både inde og ude.

### Inde

Børnehavebørnene, "Mariehøns" har tre grupperum, en dukkekrog, et pudrum, et køkken og toiletter.

Vuggestuen er i pavillonen, her er "Bambi" er i pavillonen, som er indrettet med et stille område og et tumble-rum, en spise afdeling, et krybberum, garderobe og toiletter med pusleplads.

Støjniveauet er noget vekslende og er afhængig af, hvor mange børn, der er i hver gruppe. Generelt er det ikke et problem. Der skal dog kontinuerligt være fokus på det, så det ikke bliver et problem. Vi bestræber os på at indrette institutionen, så den i børnehøjde er indbydende.

### Ude

Legepladsen til de 0-2 årige er indrettet, så den giver mulighed for at børnene udvikler deres motorik ved forskellige redskaber f.eks. gyng, rutsjebane, legehuse, sandkasser, legebil og små scootere.

Vores legeplads til de 3 – 6 årige er stor med mange spændende udfordringer såsom klatretårn, rutchebaner, gynger, legehuse, balancebom, græs-høje, sandkasser, heste med vogn, tipi, pilehytter, bålhytte mv. Der er mulighed for at lege uforstyrret for de voksne, og der er små rum til fordybelse. Vi har også en indhegnet skov med gode klatremuligheder.

## Om det psykiske miljø:

Først og fremmest ønsker vi "en glad institution". Vi ved, at glæde skaber trivsel og vækst. Huset bærer præg af en god atmosfære, hvor der er et godt samspil mellem børn og voksne. Børnene støttes i at løse konflikter på en ordentlig måde, ligesom vi støtter børnene i at sige fra og ikke presse hinanden. Ligeledes støttes de i at knytte venskaber. Vi ønsker også en institution, hvor der er plads til forskellighed og respekt for hinanden. Oplever vi mobning handler vi her og nu. Der er gode muligheder for at "de små" lærer af "de store" da vi har fælles legeplads, dog har "småbørnsgruppen" egen legeplads.



### **Om det æstetiske miljø:**

Huset bærer præg af en god og tryk atmosfære. Indretningen er præget af gode kroge og plads til fordybelse. På væggene hænger der forskellige ting. Det er naturligvis mest ting som børnene har lavet, men der er også plakater og billeder med forskellige emner/temaer.

I forbindelse med, at vi er en "Grøn Spire" institution, hænger vi ting op som er relevant for de emner vi har fokus på. Meget er hængt op i børnehøjde. Vi skal være gode til at præsentere de ting børnene laver, også gerne som foto. Vi er alle ansvarlige for, at der er ryddet op, og legetøj og andre aktivitetsmaterialer indbyder til leg, kreativitet og fantasi.

---

### **Hvordan integrerer vi det fysiske, psykiske og æstetiske børnemiljø i det pædagogiske læringsmiljø?**

Svalen integrerer det fysiske, psykiske og æstetiske børnemiljø.

#### **Dette gøres ved at vi gerne vil skabe en "glad" institution:**

- At forstå og kende vigtigheden af sin egen betydning, sin egen rolle og sit eget ansvar i ethvert møde med et andet menneske
- At være bevidst om, at man i enhver henseende påvirker sine omgivelser
- At det ikke er uvæsentligt, hvordan den enkelte agerer i sin hverdag – især ikke, når man er mange mennesker samlet på ét sted, som man naturligt er i en institution
- At forstå, at vi som voksne, er rollemodeller for børnene og vise, at hvis man selv ønsker at have det rart, må man medvirke til at sørge for at andre også har det rart
- At børn og forældre mødes med en åben og positiv holdning
- At børnenes kreativitet værdsættes f.eks. ved en udstilling
- At Svalen er indrettet som et hjemmeligt miljø med planter og lys

Relationen og kommunikationen mellem mennesker er derfor et vigtigt fokusområde for os. At vise, at vi anerkender hinanden, som vi er, uanset om forholdet gælder barn/voksen-, voksen/barn-, barn/barn-, eller voksen/voksen-relation.



---

## De seks læreplanstemaer



---

### Alsidig personlig udvikling

Pædagogiske mål for læreplanstemaet alsidig personlig udvikling:

Det pædagogiske læringsmiljø skal understøtte, at alle børn udfolder, udforsker, og erfarer sig selv og hinanden på både kendte og nye måder og får tillid til egne potentialer. Dette skal ske på tværs af blandt andet, alder, køn samt social og kulturel baggrund.

Det pædagogiske læringsmiljø skal understøtte samspil og tilknytning mellem børn og det pædagogiske personale og børn i mellem. Det skal være præget af omsorg, tryghed og nysgerrighed, så alle børn udvikler engagement, livsduelighed, gåpåmod og kompetencer til deltagelse i fællesskaber. Dette



Vi lægger vægt på at give børnene en tryk og indholdsrig hverdag, hvor alle skal have ret til muligheder for et godt liv. Børn der bliver set og hørt, lærer og udvikler sig bedst, og får større selvværd og selvtillid i et trygt miljø.

De voksne skal møde alle børn på en anerkende måde, så barnet føler sig tryk, passet på, lyttet til, forstået og holdt af. Vi vil skabe rammer, som tilgodeser det enkelte barn.

#### **Vores mål er nået, når vi ser at barnet:**

- Udstråler selvværd
- Udviser selvstændig- og selvhjulpenhed
- Tør at stå frem, tage initiativ ved fx at sætte en leg i gang
- Siger til og fra og kender egne grænser
- Udvikler/bruger sin fantasi og kreativitet



- Er nysgerrig og får lyst til at lære nyt
- Kan give udtryk for egne følelser og behov
- Er kropsbevidst
- Udvikler en god personlig hygiejne
- Fordyber sig og gør ting færdige

**For at nå målene, skal de voksne være:**

- Gode rollemodeller
- Nærværende (opmærksomme på børnenes behov for at blive set, hørt og forstået)
- Troværdige
- God til at planlægge aktiviteter, som giver børnene mulighed for at stå frem (være midtpunkt)
- Opmuntrende og rosende

**For at nå målet, skal barnet styrkes i efterhånden:**

- Selv at klare toilet besøg
- At tage tøj af og på
- At rydde op efter sig selv
- At vaske hænder efter toilet besøg og inden spising
- At dække bord
- Selv at hælde mælk op
- Selv at løse konflikter
- Selv at kunne gå i gang med aktiviteter såsom spil/tegne/lege m.m.





**Vi lærer børnene at turde stå frem eksempelvis ved:**

- Sanglege
- Teater
- Fødselsdage
- Samling

**Vi støtter barnet i at sige til og fra ved at:**

- Anerkende deres egne ønsker og behov, (dog ikke på andres bekostning)
- Støtte barnet i at lære egne grænser at kende
- Give dem rum til udfoldelse gennem alsidige omgivelser både ude og inde

**Vi støtter barnet i at udvikle/bruge sin fantasi og kreativitet + være nysgerrig og få lyst til at lære nyt ved:**

- At de har tilgang til mange forskellige materialer såsom lim, farver, tape, sakse m.m.
- At Svalens indretning og legeplads/skov indbyder til fantasifulde og kreative lege

**Dokumentation:**

**Til børn & forældre:**

- Facebook
- Opslag i Svalen (fotos, plancher mm.)
- Kreative produkter
- Forældresamtaler



### Til os selv:

- Smtte modellen
- TRAS skemaet
- Vækstmodellen
- Refleksion på personale- og stuemøder
- Forberedelse til forældresamtaler
- Trivselsskemaet
- Læreplansblomsten-modellen.



---

## Social udvikling



Pædagogiske mål for læreplanstemaet Social udvikling:

Det pædagogiske læringsmiljø skal understøtte, at alle børn trives og indgår i sociale fællesskaber, og at alle børn udvikler empati og relationer.

Det pædagogiske læringsmiljø skal understøtte fællesskaber, hvor forskellighed ses som en ressource, og som bidrager til demokratisk dannelse.

Det er vigtigt for os, at børnene udvikler gode sociale-kompetencer, så de kan begå sig i samspil med andre. Alle børn skal have muligheder for at indgå i ligeværdige sociale fællesskaber, og de skal opleve et trygt miljø med voksne der er anderkendende. Børnene skal have mulighed for at være medbestemmende i hverdagen(demokrati) i det omfang de er klar til det hver især.

De voksne vil støtte børnene i at danne venskaber. Venskaber er medvirkende til, at man finder sin egen identitet og giver grobund for trivsel.

### **Vores mål er nået, når vi ser at barnet:**

- Danner fællesskaber
- Kan sætte sig ind i andres situationer
- Kan vise hensyn overfor andre og lærer at hjælpe hinanden
- Lærer at vente på at det bliver ens tur
- Lytter til og forstår den anden
- Kan fungere i en gruppe / indordne sig
- Lærer at samarbejde
- Lærer at løse konflikter
- Leger på tværs af alder
- Deltager i overnatningen i Svalen en gang om året (for børnehavebørn)



**Dette gøres ved:**

- Fri leg og rollelege
- Samling
- Brug af IT (Ipads)
- Sanglege (holde i hånd)
- Lære børnene at løse konflikter
- At hjælpe og støtte barnet i at danne venskaber ved bl.a. at give dem mulighed for at fordybe sig i legen og ved at beskytte deres leg mod indblanding
- At understøtte børnene i at vise hensyn og hjælpe hinanden
- At opfordre børnene til at acceptere forskelligheder
- At der er mulighed for at lege på tværs af "småbørnsgruppen" og børnehavegruppen
- At de voksne er gode rolle modeller

Når vi bruger Ipads er det altid under opsyn af en voksen og tidsbegrænset, dog kan de godt sidde og hjælpe hinanden.

Det kan i sjældne tilfælde forekomme, at der bliver vist en film i Svalen.

Igennem fri leg /planlagte aktiviteter i dagligdagen giver vi børnene mulighed for at udvikle sociale kompetencer.

**Samling med sociale spilleregler i fokus:**

- Når vi holder rundkreds med de 0-2 årige, starter vi med at dele et billede ud af hvert barn. Er der et barn fraværende, snakker vi om hvorfor barnet ikke er der. Vi bruger ofte en sangkuffert, hvor børnene vælger en figur, der kendetegner en bestemt sang. Valget af figuren gør at barnet altid bliver set, hørt og forstået. De lærer, at de skal skiftes til at vælge og at respektere de andres valg.
- Når de 3-6 årige holder rundkreds, skiftes børnene til at bestemme hvilken sang/leg, vi skal synge/lege. Vi læser historier og dramatiserer dem. Vi snakker om årstider, snakker om forskellige aktuelle temaer, samt hvem der evt. mangler, og hvorfor de mangler. Vi lytter og venter på tur.



## **Dokumentation:**

### **Til børn og forældre:**

- Facebook
- Opslag i Svalen (fotos, plancher mm.)
- Kreative produkter
- Forældresamtaler

### **Til os selv:**

- TRAS
- Refleksioner på personale- og stuemøder
- Forberedelser til forældresamtaler
- Reflekterende billeddokumentation
- Smtte modellen
- Vækst modellen
- Trivselsskemaet
- Læreplansblomst-modellen



---

## Kommunikation og sprog

### Pædagogiske mål for læreplanstemaet kommunikation og sprog:

Det pædagogiske læringsmiljø skal understøtte, at alle børn udvikler sprog, der bidrager til, at børnene kan forstå sig selv, hinanden og deres omverden.

Det pædagogiske læringsmiljø skal understøtte, at alle børn opnår erfaringer med at kommunikere og sprogliggøre tanker, behov og ideer, som børnene kan anvende i sociale fællesskaber.



For at børnene har mulighed for at udvikle et godt sprog, skal børnene opleve et nuanceret og rigt sprog med tydelige og anerkendende voksne som gode rollemodeller. Børnene skal have mulighed for at eksperimentere med forskellige sprogtyper (verbalt, kropslige, skriftsproget) og opnå en viden og forståelse for i hvilke situationer de forskellige sprogtyper bruges.

### **Vores mål er nået, når vi ser at barnet:**

- Ved hjælp af sproget, kommunikere med andre
- Bruger sproget i sociale relationer
- Lærer at give udtryk for sine følelser
- Lærer at udtrykke sig ved kropssprog og mimik
- Kan skrive/genkende sit eget navn
- Siger til og fra
- Er skoleparat
- Leger med sproget, synger og pjatter
- Viser glæde ved sproglige aktiviteter
- Udvikler større ordforråd og sprogforståelse



**Dette gøres ved at:**

- Sætte ord på handling
- Læse historier og snakke om billedbøger
- Give barnet tid til at lege
- Give tid til at lytte til det enkelte barn
- Bruge den daglige samling til at sige rim og remser og synge sange
- Sætte ord på følelser f.eks. ved konfliktløsninger
- Brug af navneskilte på garderoben, så barnet får kendskab til det skrevne sprog
- De kommende skolebørn har "tirsdagsklub"
- Hjælpe barnet med at skrive og genkende sit eget navn
- Genfortælle
- Bruge tal og tælling, når lejligheden byder sig
- Spille teater/optræde
- Bruge talepædagog til børn med sproglige vanskeligheder

**Eksempel:**

Når vi vælger bøger til de 0-2 årige, vælger vi bøger, der er korte med let indhold og få fokusord. Når vi vælger bøger til de 3- 6 årige, vælger vi bøger af længere varighed, indholdet er sværere samt flere fokusord. De "store" (kommende skolebørn) får ofte læst kapitel bøger, hvor vi starter med at snakke om hvad vi læste i går, inden vi læser videre.

For de børn som "bøvler" lidt med sproget, har vi et godt samarbejde med talepædagogen, som gerne vejleder, laver åben rådgivning og klæder os/forældre på til at hjælpe barnet. Vi laver "små" sproggrupper, så de gennem spil/leg får mulighed for at udvikle deres sprog. Ved de 0-2 årige bruger vi enkelte "baby-tegn" sammen med det talte sprog. Vi arbejder desuden med "Sprog i vuggestuen-Fokus ord".



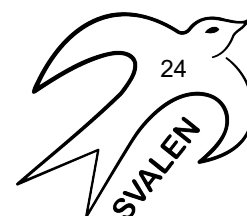
## **Dokumentation:**

### **Til børn og forældre:**

- Børneinterview
- Forældresamtaler
- Opslag i Svalen (fotos, plancher mm.)
- Facebook.

### **Til os selv:**

- Sprogvurderinger
- Refleksioner på personale- og stuemøder
- Samtaler med børnene
- Smtte modellen
- Vækstmodellen
- Læreplansblomst-modellen.





---

## Krop, sanser og bevægelse

### Pædagogiske mål for læreplanstemaet krop, sanser og bevægelse:

Det pædagogiske læringsmiljø skal understøtte, at alle børn udforsker og eksperimenterer med mange forskellige måder at bruge kroppen på.

Det pædagogiske læringsmiljø skal understøtte, at alle børn oplever krops og bevægelses glæde både i ro og i aktivitet, så børnene bliver fortrolige med deres krop, herunder kropslige fornemmelser, kroppens funktioner, sanser og forskellige former for bevægelse.



Børnene skal have mulighed for at være i bevægelse og opleve glæden ved sin krop. De voksne skal støtte børnene i at videre udvikle motoriske færdigheder både i leg og tilrettelagt aktiviteter.

### **Vores mål er nået, når vi ser at barnet:**

- Har udviklet fin & grov motorik
- Oplever glæden ved at bruge sin krop
- Lærer hvad der er sundt og usundt

### **Dette gøres ved:**

- At male, tegne, klippe, lave puslespil, lege med modellervoks, perler, madlavning mm.
- At de kommende skolebørn spiser med kniv og gaffel
- At børnene selv prøver at tage tøj af og på
- At have en varieret legeplads med mange muligheder for at bruge sin krop f.eks. i skoven, højene, gynger, klatretårn, balance-bom, mm.
- At tage i skoven, hvor vi hopper, ruller, klatrer og løber
- At lave gymnastik/rytmik, sanse og sanglege samt danse
- At børnehavebørnene deltager i madlavning, ved "maddage"



- At vi i dagligdagen snakker om sund/usund mad
- At børnene har mulighed for at trække sig fra fællesskabet

### **Eksempel:**

Børnene har mulighed for selvhjulpen hed. Det 0-2 årige barn vil sædvanligvis hjælpes til at blive selvhjulpen ved, at vi eksempelvis hjælper barnet med at få tøjet på, mens vi fortæller hvad barnet får på. De 3-6 årige børn tager selv tøj på evt. under guidning og hjælp ved "drillende" knapper/lynlåse.

For de 0-2 årige har vi indrettet et tumlerum på stuen, hvor de kan udforske og udvikle deres motoriske færdigheder. De 2 årige er med de 3 årige til gymnastik i hallen. De 3-6 årige har gymnastik en gang om ugen i skolens hal, og de er i svømmehallen, de antal tider som vi får tildelt. Desuden er Svalen indrettet med rig mulighed for at udvikle motorikken inde og ude.

### **Dokumentation:**

#### **Til børn og forældre:**

- Facebook
- Opslag i Svalen (fotos, plancher mm.)
- Forældresamtaler

#### **Til os selv:**

- Smtte modellen
- Vækstmodellen
- Læreplansblomst-modellen.



---

## Natur, udeliv og science

### Pædagogiske mål for læreplanstemaet natur, udeliv og science:

Det pædagogiske læringsmiljø skal understøtte, at alle børn får konkrete erfaringer med naturen, som udvikler deres nysgerrighed og lyst til at udforske naturen, som giver børnene mulighed for at opleve menneskets forbundenhed med naturen, og som giver børnene en begyndende forståelse for betydningen af en bæredygtig udvikling.

Det pædagogiske læringsmiljø skal understøtte, at alle børn aktivt observerer og undersøger naturfænomener i deres omverden, så børnene får erfaringer med at genkende og udtrykke sig om årsag, virkning og sammenhænge, herunder en begyndende matematisk opmærksomhed.



Barnet skal have mulighed for at opleve glæde ved at være i naturen og udvikle respekt for naturen, samt for at opleve naturen som et rum, hvor de kan eksperimentere, undersøge og lære. De voksne skal vise interesse og ansvarlighed i hverdagen, og gå forrest med de gode eksempler.

### **Vores mål er nået, når vi ser at barnet:**

- Lærer naturen at kende med alle sanser
- Oplever årstiderne skifter
- Oplever glæden ved at færdes i naturen
- Får oplevelser med smådyr og planter
- Bruger naturen på en respektfuld måde
- Eksperimenterer med naturen
- Tæller og kategoriser planter og dyr
- Vi bestræber os på, at børnene over hele året kommer i berøring med "jord, ild, vand og luft", og gennem mange ubevidste oplevelser med både planlagte aktiviteter og gennem leg, støttet af voksnes handlinger og ord, danner sig erfaringer.



- Legepladsen for de 0-2 årige er indrettet med "gummi-fliser" som underlag og ellers gode muligheder for at bruge kroppen - rutschebane, vippe, scootere, gyng, legehus, bil, sandkasse og græsplæne. Legepladsen til de 3- 6 årige er indrettet, så den kan inspirere til forskellige lege, der er træer, som er gode at klatre i, mange gemmesteder i buske, små uderum og krat, klatretårn med rutschebane, gynger, område til at cykle på, legehuse/skibe, vandlege, balancebom, boldbane, bålsted, græshøje, sandkasser og græsplæner.

### Eksempel:

- Ture ud af huset
  - De store på Bambistuen tager bl.a. på cykelture med Svalens ladcykler
  - Mariehønsene har bl.a. ugentlige gåture rundt i nærmiljøet
- De 0-2 årige udfordres i naturen og lærer eksempelvis om årstiderne ved bl.a. at bruge legepladsen, vores "lille skov" og besøg i nærmiljøet, hvor vi har samlet æbler til æblegrød.
- De 3 – 6 årige oplever naturen i større perspektiver ved bl.a. udflugter til skov samt perioder til fordybelse af forskellige emner så som: Følge kyllingernes udvikling fra æg til kylling, følge udviklingen fra frø til plante, følge udviklingen fra æg til frøer.

### Dokumentation:

#### Til børn og forældre:

- På Facebook
- Opslag i svalen (foto, plancher mm.)
- Kreative produkter
- Forældre samtaler

#### Til os selv:

- Smttemodellen
- Vækstmodellen
- Refleksioner på personale- og stuemøder
- Forberedelser til forældresamtaler
- Læreplanblomst-modellen.



## Kultur, æstetik og fællesskab

Pædagogiske mål for læreplanstemaet Kultur, æstetik og fællesskab:

Det pædagogiske læringsmiljø skal understøtte, at alle børn indgår i ligeværdige og forskellige former for fællesskaber, hvor de oplever egne og andres kulturelle baggrunde, normer, traditioner og værdier.

Det pædagogiske læringsmiljø skal understøtte, at alle børn får mange forskellige kulturelle oplevelser, både som tilskuere og aktive deltagere, som stimulerer børnenes engagement, fantasi, kreativitet og nysgerrighed, og at børnene får erfaringer med at anvende forskellige materialer, redskaber og medier.



Børnenes glæde ved kunst og kultur skal stimuleres ved forskellige kulturelle tilbud, både i og udenfor Svalen. De voksne skal sørge for, at der er forskellige materialer og redskaber + IT til rådighed.

### Vores mål er, at børnene har mulighed for at:

- Spille teater
- Komme på ture ud af huset eller opleve underholdning udefra (mindst en gang årligt)
- Opleve traditioner ved højtider så som:
  - Fastelavn: Lave fastelavnsris, være udklædte, slå katten af tønden.
  - Påske: Lave påskepynt, gækkebreve, påskefrokost, finde påskeæg.
  - Sommerfest: Forskellige boder
  - Sankthans: Laver heks til HFIF- sankthansbål (Holbøl foredrag og idræts forening)
  - Jul: Gudstjeneste, lave julegaver til mor og far, spise risengrød og besøg af julemanden
- Bruge musik instrumenter og synge
- Bruge deres sanser på legepladsen/i naturen
- Bruge deres sanser ved forskellige materialer i form af: Maling/farver, karton/papir, flamingo/vat, modellervoks/ler, klippe/klistre, gips/gipsgase, papmache/sæbespåner, bage/madlavning.



- Fejrer fødselsdage
- Få læst historie
- Lære rim & remser

**Dette gøres ved:**

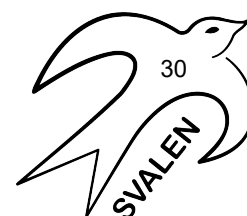
- At fejre højtiderne og traditionerne med fordybelse, snak og forberedelser
- At synge gamle og nye sange/sanglege
- At læse og fortælle historier/eventyr både nye og gamle
- At øve rim og remser
- At hente oplevelser udefra såsom teater, musik, dyr, klovn, tryllekunstner mm
- At tage på udflugter
- At bruge vores nærmiljø
- At tilbyde overnatning i Svalen for børnehavebørnene
- At have forskellige materialer. som er tilgængelige

Vi lægger vægt på at give børnene en tryk og indholdsrig hverdag, hvor alle skal have ret til muligheder for et godt liv. Børn der bliver set og hørt, lærer og udvikler sig bedst, og får større selvværd og selvtillid i et trygt miljø.

De voksne skal møde alle børn på en anerkende måde, så barnet føler sig tryk, passet på, lyttet til, forstået og holdt af. Vi vil skabe rammer, som tilgodeser det enkelte barn.

**Vores mål er nået, når vi ser at barnet:**

- Udstråler selvværd
- Udviser selvstændig- og selvhjulpent hed
- Tør stå frem, tage initiativ/sætte leg i gang



- Sige til og fra og kender egne grænser
- Udvikler/bruger sin fantasi og kreativitet
- Er nysgerrige og få lyst til at lære nyt
- Kan give udtryk for egne følelser og behov
- Er kropsbevidst
- Udvikler en god personlig hygiejne
- Fordyber sig og gøre ting færdige

**For at nå målene, skal de voksne være:**

- Gode rollemodeller
- Nærværende (opmærksomme på børnenes behov for at blive set, hørt og forstået)
- Troværdige
- God til at planlægge aktiviteter, som giver børnene mulighed for at stå frem (være midtpunkt)
- Opmuntrende og rosende **Vi lærer barnet at turde stå frem eksempelvis ved:**

- Sanglege
- Teater
- Fødselsdage
- Samling

**Vi støtter barnet i at sige til og fra ved at:**

- Anerkende deres egne ønsker og behov, (dog ikke på andres bekostning)
- Vi støtter barnet i at lære egne grænser at kende
- At give dem rum til udfoldelse, gennem alsidige omgivelser både ude og inde



**Vi støtter barnet i at udvikle/bruge sin fantasi og kreativitet + være nysgerrig og få lyst til at lære nyt ved:**

- At de har tilgang til mange forskellige materialer såsom lim, farver, tape, sakse m.m.
- At Svalens indretning og legeplads/skov indbyder til fantasifulde og kreative lege

**Dokumentation:**

**Til børn & forældre:**

- Facebook
- Opslag i Svalen (fotos, plancher mm.)
- Kreative produkter
- Forældresamtaler

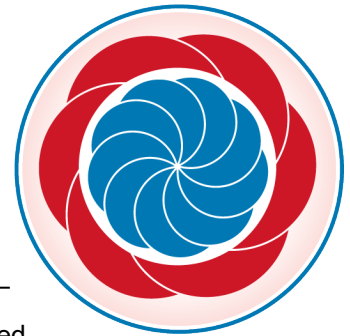
**Til os selv:**

- Smtte-modellen
- TRAS skemaer
- Vækst modellen
- Refleksion på personale- og stuemøder
- Forberedelse til forældresamtaler
- Trivselsskemaer
- Læreplansblomsten-modellen





# Evalueringskultur



---

Vi vil i Svalen dokumentere og evaluere vores pædagogiske arbejde løbende, ved hjælp af smtte-modellen, for at beskrive sammenhængen mellem vores pædagogiske læringsmiljø og de tolv pædagogiske mål, samt gennem refleksioner på vores månedlige stuemøder, pædagogiske møder, pædagogiske weekend og bestyrelsesmøder.

---

Evalueringen af læreplanen vil ske på vores pædagogiske weekend hvert andet år. Og på det herefter først kommende bestyrelsesmøde.

---

